

KOMÍNOVÝ SYSTÉM

typ: **Economy**

přirozený tah, pevná paliva

PLEWA

Das Beste: Das Original.

Nejllepší je originál

MONTÁŽNÍ NÁVOD



Před zahájením montáže pečlivě čtěte tento návod

PODMÍNKY PRO UŽÍVÁNÍ KOMÍNOVÉHO SYSTÉMU

Provoz spotřebiče můžete zahájit až po provedení revize spalinové cesty.

Pro připojení spotřebiče na komín vždy použijte systémový adaptér.

Na komínové těleso připojujte pouze schválené spotřebiče a kouřovody, které prokazatelně odpovídají zatřídění komínového tělesa (palivo, teplotní třída, přirozený tah/přetlak...).

Plocha průřezu kouřovodu nesmí být větší než plocha průřezu připojení.

Spalinová cesta musí být v celé své délce čistitelná a kontrolovatelná.

Spalujte pouze palivo schválené výrobcem spotřebiče.

Při prvním zatopení udržujte nižší teplotu, aby se všechny materiály pomalu vysušily.

Při dalším topení nesmí dojít k překročení teploty uvedené na identifikačním štítku.



UVEDENÉ BODY JSOU ČASTO PORUŠOVÁNY PŘIPOJOVÁNÍM PROVIZORNÍCH TOPIDEL V PRŮBĚHU STAVBY A SPALOVÁNÍM STAVEBNÍCH ODPADŮ !!!

Do komínového tělesa je zakázáno jakkoliv zasahovat (např. elektrorozvody, osazování antén apod). Na komín lze připevnit pouze uzemnění a schválené komínové příslušenství (stříšky, hlavice, lapače jisker...). Při montáži těchto dílů postupujte tak, aby nedošlo k poškození komínu.

Část komínu, která je vně budovy musí být opatřena povrchovou úpravou zamezující pronikání vlhkosti.

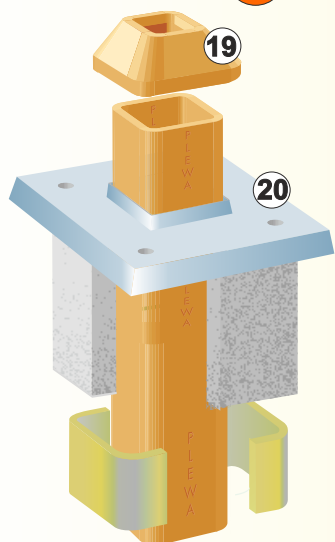
Dbejte na pravidelné čištění a kontroly spalinové cesty minimálně v intervalech dle nařízení vlády č.34/2016 Sb.



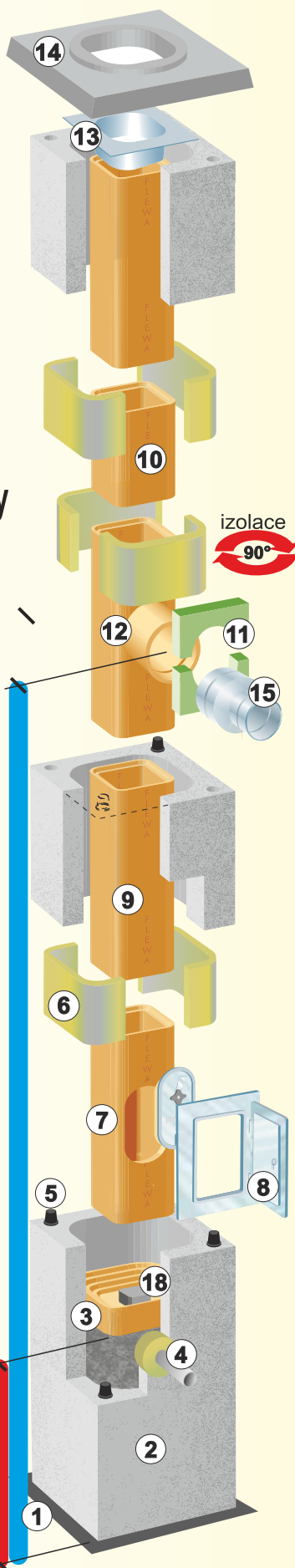
Základní zásady pro montáž komínu:

- Komín musí být postavema odpovídající základové konstrukci (obr.11 - zadní strana).
- Umístění a typ komínu musí odpovídat požadavkům norem a předpisů.
- Komínové těleso musí být vzdáleno min. 50 mm od hořlavých stavebních materiálů (obr.12 -zadní strana)
- Otvory ve stropních konstrukcích musí být svisle přesně nad sebou a s dostatečnou vůlí.
- Spáru mezi komínem a stropní konstrukcí je nutné vyplnit pružným nehořlavým materiálem (např. kamennou vlnou). **Zásadně nesmí dojít k vylití betonem, nebo k vyložení polystyrenem !**
- Zdění všech komínových tvárnic proveďte lepidlem KOM 19 a k lepení keramických vložek použijte kyselinovzdorný tmel PLEWA dle návodu na přípravu tmelu (součást balení tmelu, nebo viz. zadní strana tohoto návodu).
- Po celou dobu montáže kontrolujte rovinnost komínu latí a vodováhou.
- Komínová **izolace musí doléhat ve svislých i vodorovných spojích těsně na sebe !**

Alternativní provedení hlavy komína **B**



Základní provedení hlavy komína **A**



Díly komínové sestavy

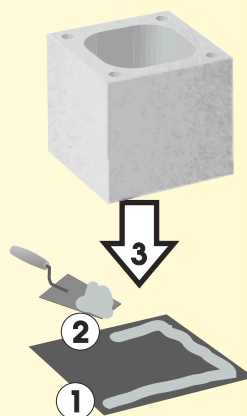
- 1 - hydroizolace základu
- 2 - komínová tvárnice (počet dle výšky komínu)
- 3 - kondenzátní miska
- 4 - odvod kondenzátu
- 5 - spojky (2ks na spoj)
- 6 - tepelná izolace
- 7 - čistící a vybírací díl
- 8 - plechová dvířka
- 9 - keramická vložka 50 cm (počet dle výšky komínu)
- 10 - keramická vložka 25 cm (1 ks v sestavě, libovolné použití nad i pod k. připojením)
- 11 - dilatační izolace připojení
- 12 - komínové připojení / sopouch (90° nebo 45°)
- 13 - nerezový dilatační díl s límcem
- 14 - betonová krycí deska
- 15 - adaptér - redukce kouřovodu (není součástí kom. sestavy)
- 16 - kyselinovzdorný tmel pro keramické vložky
- 17 - lepidlo KOM 19 pro zdění komínových tvárnic
- 18 - krycí kostka
- 19 - komínová keramická hlava
- 20 - nerezová krycí deska
- 21 - sada hmoždinek a spojovacího materiálu pro montáž nerezové krycí desky



Výškou vybetonování paty komínu můžete sestavit libovolnou výšku komínového připojení bez omezení danými výškami vložek

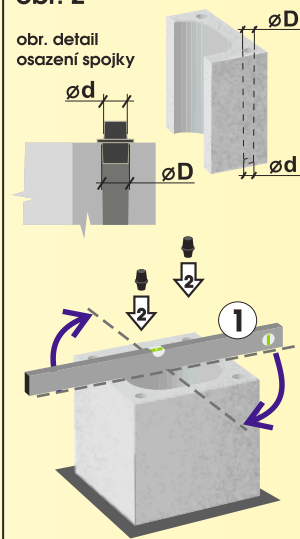
VARIANTA A - standardní provedení PLEWA Economy R (probetonování paty komínu)

obr. 1



- 1 - hydroizolace základu
- 2 - nanesení zdicí malty
- 3 - usazení první tvárnice

obr. 2

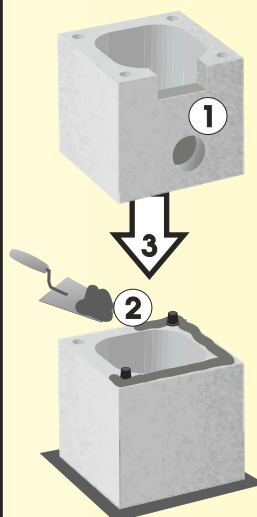


- 1 - srovnání tvárnice do roviny
- 2 - nasazení spojek (2ks na spoj úhlopříčně)

Založení komínového t lesa

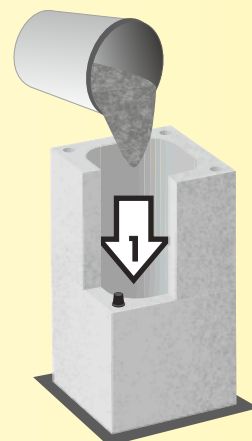
- Před založením je potřeba provést izolaci proti vlhkosti (obr.1).
- **Pokud je již první metr komínu objednan jako hotový „Základový komínový díl“, pokra ujte v montáži dle obr. 8 (od ístícího dílu výš)**
- První tvárnici osate do maltového lože a znivelujte ve všech směrech (obr.2). Osa te spojky do první tvárnice dle vyobrazeného detailu.

obr. 3



- 1 - vyřezání otvorů pro dvířka a odvod kondenzátu
- 2 - nanesení lepidla KOM19 po celém obvodu tvárnice
- 3 - usazení komínové tvárnice

obr. 4



- 1 - vybetonování paty komínu

- Prvních cca 50 cm tvárnic vyplňte betonem (obr. 4 + 5).
- Množstvím betonové výplně můžete upravit výšku komínového připojení (T-kusu). Místo betonové výplně můžete použít keramický základní díl (obr.varianta „B“), který není součástí dodávky PLEWA Economy.

Odvod kondenzátu a srážkové vody

Kondenzát a srážková voda, které jsou zachyceny v kondenzátní misce, jsou odváděny pomocí armatur. Ty jsou, společně s kondenzátní miskou a krycí kostkou, součástí balení soupravy pro odvod kondenzátu.

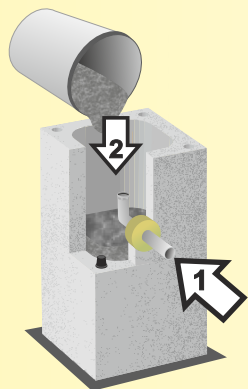
Standardní provedení PLEWA Economy:

Armatury vyvedte přes betonovou výplň do boku (obr. 5). Pro vstup tvárnici vyřízněte otvor o průměru 10 cm a osadte izolační průchodku. Poté patu komína dobetonujte a osadte kondenzátní misku (napojit na armaturu) v požadované výšce (obr. 6).

V DALŠÍ MONTÁŽI KOMÍNU POKRAČUJTE NÁSLEDUJÍ DEN PO ZATUHnutí BETONOVÉ SMĚSI.

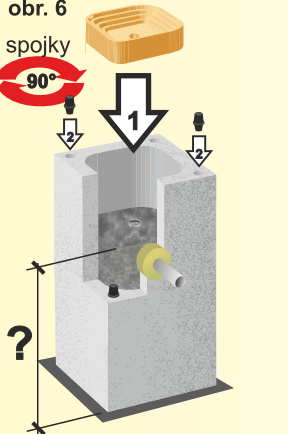
- Další možné varianty odvodu kondenzátu s doplňkovým příslušenstvím jsou uvedeny na zadní straně návodu (obr.14 a 15). Z důvodu možného hromadění srážkové vody se nedoporučuje vývod kondenzátu zaslepít !!!

obr. 5



- 1 - osazení odvodu kondenzátu
- 2 - dobetonování do výšky pro osazení a připojení kondenzátní misky (pozor na zanesení odvodu betonem!)

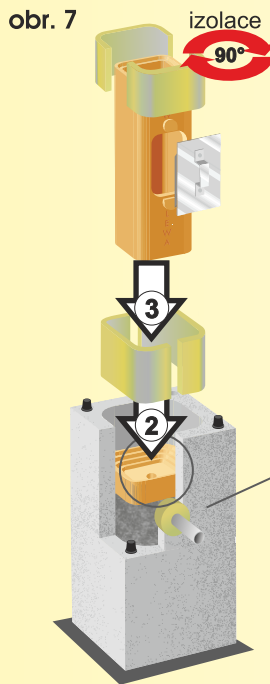
obr. 6



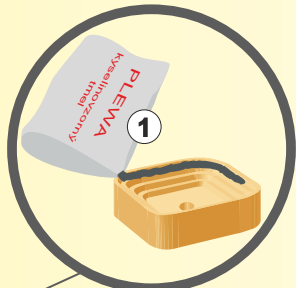
- 1 - usazení kondenzátní misky
- 2 - nasazení spojky (2ks na spoj úhlopříčně oproti první tvárnici)
- ? - výšku vybetonování lze stanovit výšku komínového připojení

i S výstavbou komínu pokračujte po vytvrdnutí betonové směsi následující den od betonáže

obr. 7



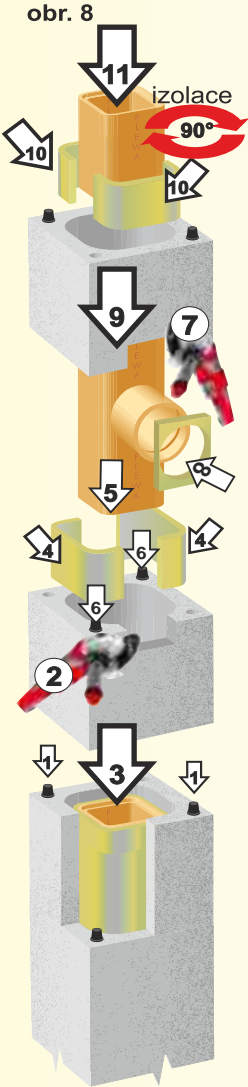
Návod na přípravu tmelu pro lepení keramických vložek naleznete na zadní straně tohoto návodu, nebo v balení kyselinovzdorného tmelu.



POZOR !
KERAMICKÉ VLOŽKY SESAZUJTE PO SM RU STĚKÁNÍ VODY.

- 1 - nanesení tmelu Plewa
- 2 - vložení izolace
- 3 - zasunutí komínové vložky

obr. 8



Komínové připojení (sopouch, T-kus)
- T-kus (90° nebo 45° dle objednávky) (obr. Díly kom. sestavy poz. 12) můžete osadit přímo na vyběrací díl, nebo mezi tyto díly vložíte jednu nebo více rour (25 cm nebo 50 cm poz. 9 a 10). Vždy dobře zvažte (případně se poraďte s topenářem či křbařem), do jaké výšky a s jakou orientací připojení umístíte. Dodatečná změna je možná, přináší však další zbytečné náklady a zásah do hotového komínu.

- Do tvárnice vyříznete čtvercový otvor odpovídající rozměru speciální izolace pro připojení (poz. 11) a izolaci nasadíte na hrdlo T-kusu. Tuto izolaci použijte vždy. Umožňuje dilataci v místě připojení. Proto omítku ani obklad neprovádějte až k hrdlu. V případě potřeby můžete izolaci svisle zúžit.

- Kouřovod připojujete vždy pomocí systémového adaptéru (poz. 15). Ten není součástí základní sestavy. Jeho rozměr zvolte podle průměru kouřovodu (adaptér může plnit zároveň i funkci redukce). Pokud musíte adaptér namontovat ihned při montáži komínu (např. při napojení přes zeď), použijte adaptér, který rozměrem odpovídá průřezu komínu a případně následně doplňte redukci.

Izolace

- Speciální izolaci (obr. díly kom. sestavy poz. 6) tl. 22 + 25 mm průběžně vkládejte do tvárnice v celé výšce komínu (kromě části pod kondenzátní miskou), tak aby ve svislých i vodorovných spojích doléhala těsně na sebe. Svislý spoj izolace by neměl být nad sebou, proto izolaci vždy při vložení pootočte o 90° (obr. 7)

- Izolaci vkládejte do tvárnice jako první. Následně po nanesení tmelu Plewa zasuňte patřičnou keramickou vložku. - Pro čistící dvířka a sopouch vyříznete potřebné otvory. V místě komínového připojení použijte přiloženou dilatační izolaci viz. popis komínového připojení.

SHODNÝM ZPŮSOBEM POKRAČUJTE S VÝSTAVBOU KOMÍNU V CELÉ JEHO VÝŠCE

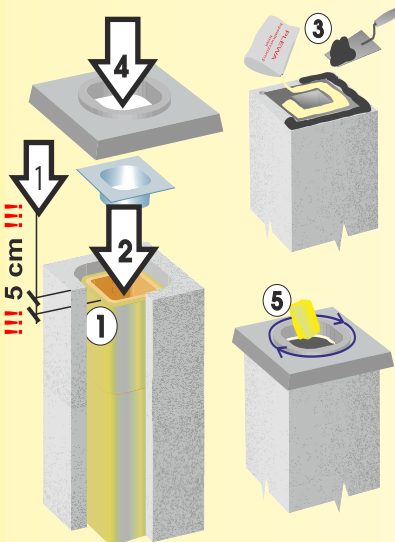
Čistící a vybírací díly, komínová dvířka

- Na kondenzátní misku naneste tmel (obr. 7 - detail) a osadte keramický díl s vybíracím otvorem a dvířky (obr. 7).
- Na dno misky je vhodné vložit PE folii, aby při dalším lepení nedošlo k zanesení vývodu.
- Následně osadte další tvárnici, ve které nejprve vyříznete otvor (nebo část otvoru) pro vnější vybírací dvířka.
- Vybírací dvířka (obr. Díly kom. sest. poz. 8) montujte dle typu před nebo po omítnutí komínu.
- Stejně díly a postup použijte i v případě potřeby osazení čistícího a kontrolního otvoru v půdním nebo nadstřešním prostoru. Zde dvířka osadte do výšky 60 + 120 cm od podlahy.
- Po dokončení komínu vyčistěte kondenzátní misku, vyjměte PE folii a na dno misky osadte krycí kostku (obr. Díly kom. sestavy poz. 18). Ta chrání misku před poškozením při čištění komínu a zabraňuje padání větších částic do odvodu kondenzátu.

Montáž průběžné části komínu

Tvárnice před nanesením lepidla zajistěte v rozích spojkami (křížem, vždy dvě na spoj). Otvory v tvárnících jsou vyrobeny do úkosu a proto mají v horní a spodní části jiný rozměr (obr. 2 detail osazení spojky). Těmto rozměrům odpovídá i velikost spojky. Tvárnice tedy skládejte shodnou stranou nahoru. Komínové těleso je nutné kotvit k nosné konstrukci. Maximální vzdálenost mezi ukotvením je 5 m. Ukotvení musí umožňovat dilataci komínu. Pro kotvení ke krovu můžete použít sadu ocelového kotvení komínu (volitelný díl - obr.13).

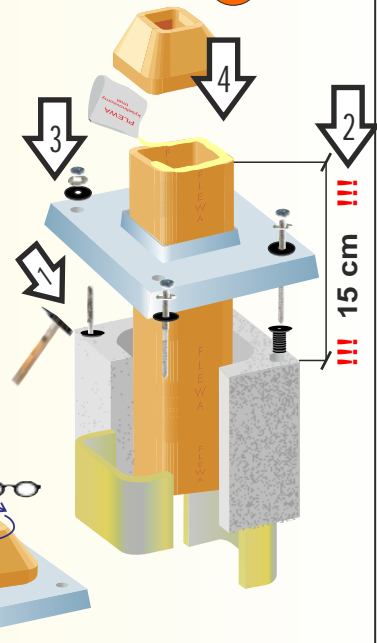
Základní ukončení komínu dilatačním dílem A



Poslední vložku seřízněte 5 cm pod horní hranu poslední tvárnice (1). Do vložky nasuňte dilatační díl (2). Vložku je možno lehce přibrousit, aby dilatační díl šel volně zasunout. Na dilatační díl naneste tmel PLEWA a na tvárnici lepidlo KOM 19 (3). Osadte krycí desku (4). Vytlačený tmel na straně dilatačního dílu setřete a stejně očistěte vytlačené lepidlo (5). Spára mezi krycí deskou a dilatačním dílem musí být utěsněna a začištěna !

Ukončení komínu keramickou hlavou B

Do otvorů pro plastové spojky poslední tvárnice opatrně naklepněte plastové hmoždinky. Do hmoždinek natočte rovně vruty s metrickým ukončením tak, aby vršek vrutu byl min. 5 cm nad hranou poslední tvárnice (1). Poslední vložku seřízněte 15 cm nad horní hranu poslední tvárnice (2) a lepidlem PLEWA spojte s předposlední vložkou. Přes poslední vložku nasuňte nerezovou komínovou hlavici, kterou přišroubujte postupem : těsnění -podložka - matice (3). Na poslední vložku naneste tmel Plewa a osadte komínovou hlavici (4). POZOR: mezi komínovou deskou a hlavici musí zůstat mezera cca 1 cm ! Vytlačený tmel na vnitřním obvodu spoje očistěte a zkontrolujte, zda je po celém obvodu spoj celistvý (5).



Vyztužení nadstřešní části komínu

Pokud je část komínu nad úrovní střešní konstrukce vyšší než 1,3 m, je nutné komín vyztužit.

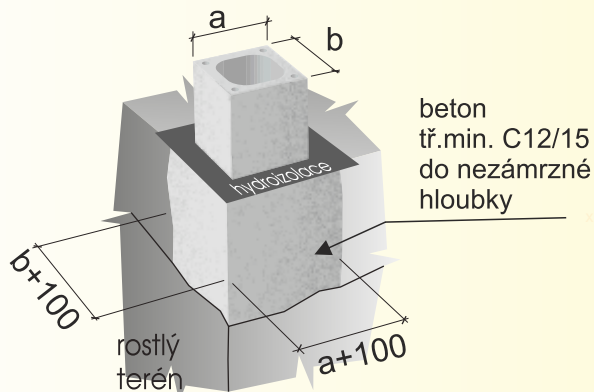
- K vyztužení použijte ocelové dráty o průměru 8 ± 12 mm.
- Armujte vždy všechny čtyři otvory v rozích tvárnice.

- Délka armování odpovídá dvojnásobku délky nadstřešní části komínu. Při zdění na toto provedení musíte myslet, a v dané výšce pod střechou zaslepte otvory (např. čtverečky plechu).

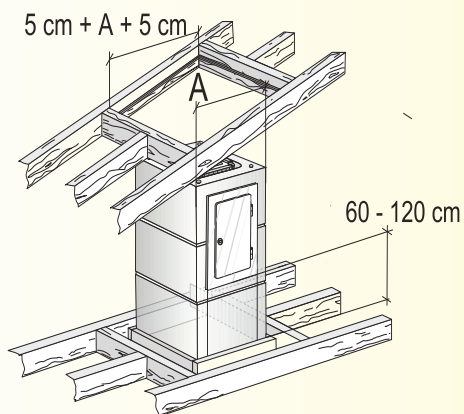
- Otvory následně důkladně prolijte vodou a poté vyplňte řídkým betonem min. třídy B15. v části komínu, která se má armovat. Lepidlo KOM 19 naneste i z vnitřní strany otvorů, aby řídký beton nevytákal do izolace.

Při výšce nadstřešní části komínu více jak 1,8 m vždy konzultujte provedení s odpovědnou osobou.

obr.11 - detail provedení komínového základu

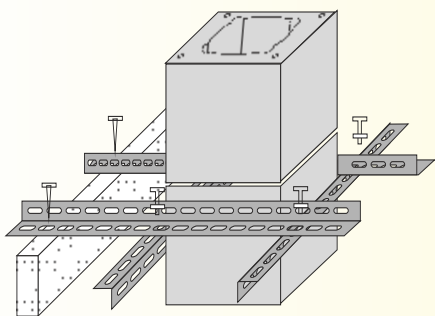


obr. 12 - detail průchodu komínu stropem a střechou



obr. 13

- detail kotvení komínu sadou kovového pozinkovaného kotvení



Příprava tmelu pro lepení keramických vložek

Obsah balení:

- odměrka na vodu
- sáčky se směsí lepidla
- nůžky
- sťahovací PVC pásky
- houbička

- 1 - otevřete sáček
- 2 - nalijte vlažnou vodu (1x odměrka na sáček)
- 3 - uzavřete sáček PVC páskou
- 4 - promačkejte obsah až po jeho zahřátí (cca. 5 min)
- 5 - odstříhnete malý roh sáčku
- 6 - provedeným otvorem nanášíte tmel na keramické vložky,



! zpracovatelnost tmelu 1 hodina, po uplynutí doby nepoužívat !!!

8 - vytlačený tmel spárkou do průduchu očistěte přiloženou houbičkou

Po 24 hodinách je tmel vytvrzený. Po 3 dnech zajištěna vodotěsnost tmelených spojů.

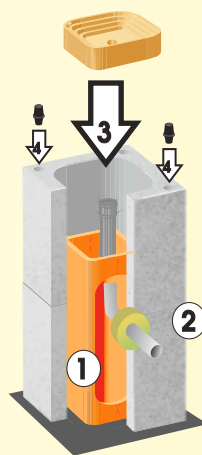
! Při teplotě pod 10°C prostředí použít k promísení horkou vodu, pod teplotu 5°C nepoužívat !!!

UPOZORNĚNÍ:

Tmel ani části balení nepoužívejte k jinému účelu, než jsou určeny a uchovávejte je mimo dosah dětí.

V případě požití nebo vniknutí směsi do očí, proplachujte vodou a okamžitě vyhledejte lékařskou pomoc.

obr. Varianta B založení komínového tělesa



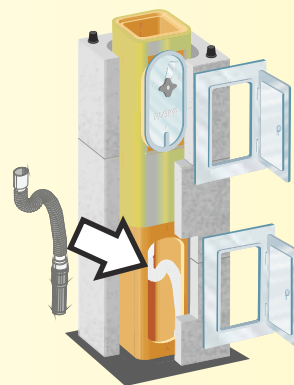
Volitelné provedení základním keramickým dílem (není součástí sestavy)

- 1 - osazení základního keramického dílu
- 2 - montáž odvodu kondenzátu
- 3 - usazení kondenzátní misky
- 4 - nasazení spojek (2ks na spoj úhlopříčně vč. nanesení lepidla KOM19)

Použití základového keramického dílu je volitelné pro odvod kondenzátu do boku a nutné v případě požadavku na jiný způsob odvodu kondenzátu (obr.14. a 15.)

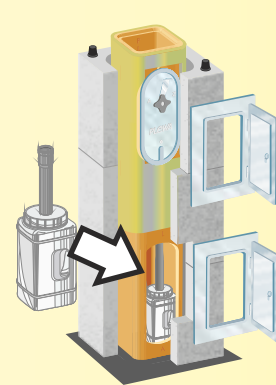
možné varianty založení komínu keramickým dílem s odvodem kondenzátu

obr. 14 - odvod sifonem



- možnost použití základního dílu o výšce 50 nebo 33 cm

obr. 15 - odvod do nádoby



- použití základního dílu výšky 50 cm !!!

Možné varianty odvodu kondenzátu s doplňkovým příslušenstvím (není součástí sestavy „Economy“)

- a) Misku lze propojit pomocí sifonu (volitelný díl) do odpadu (obr. 14).
 - b) Vývod z misky zavést do kondenzační nádoby (volitelný díl - obr. 15).
- V obou případech je nutné použít keramický základový díl (viz. varianta založení komína „B“) a dvířka pro přístup k připojení odpadu či nádoby.

**STAVBY
KOMÍNY**

KOMÍNOVÉ CENTRUM

Nepomucká 356, 340 34 Plánice
výroba - výstavba - servis tel: 376 394 777

**OBCHODNÍ A TECHNICKÉ
CENTRUM** Čertovka 804, 339 01 KLATOVY
obchod-technická p íprava-servis tel: 378 609 122

www.stavby-kominy.cz